



Memoria

100° EJERCICIO. Del 1-3-2010 al 28-2-2011.



**COOPERATIVA
OBRERA**

LTDA. DE CONSUMO Y VIVIENDA

MEMORIA

Estimados asociados:

Cumpliendo con disposiciones legales y estatutarias ponemos a su consideración la Memoria, Estados Contables, Informes del Síndico y del Auditor Externo, así como el Proyecto de Distribución de Excedentes del 100º Ejercicio de la COOPERATIVA OBRERA LIMITADA DE CONSUMO Y VIVIENDA, que comprendió desde el 1 de marzo de 2010 al 28 de febrero de 2011.

CAMINO AL CENTENARIO

La Cooperativa Obrera –principal exponente del cooperativismo de consumo de la Argentina- ha iniciado la década de su firme camino hacia un Centenario que ya se vislumbra y que se cumplirá el 31 de octubre de 2020.

Vigorizada en una férrea adhesión a los valores y principios cooperativos, la entidad se encuentra en un momento especialmente importante de su trayectoria, consolidada en la confianza que le brinda la población en general y su siempre creciente número de asociados que en el último ejercicio ha superado el millón.

La Memoria y los Estados Contables que la acompañan, darán cuenta de la constante expansión y las exitosas acciones desarrolladas por la Cooperativa en el último año, así como de su fortaleza patrimonial y comercial. Por otra parte y siguiendo la sugerencia de la Alianza Cooperativa Internacional, nuestra entidad se suma a las cooperativas que simultáneamente presenta a sus asociados el Balance Social para reflejar las acciones realizadas en cumplimiento de los principios cooperativos.

COOPERATIVISMO PARA UN MUNDO MEJOR

El escenario económico internacional sigue caracterizado por una alta inestabilidad y aún no se ha podido recuperar de la gravísima crisis financiera que sacudió principalmente a los denominados “países del primer mundo”, acarreado profundas consecuencias sociales. La Organización Internacional del Trabajo calcula en doscientos cincuenta millones la cantidad de personas desocupadas, a las que se suman los afectados por la precariedad laboral.

En este contexto, la OIT ha concluido que las cooperativas han demostrado ser más resistentes a las crisis que otros modelos de empresas y la Asamblea General de las Naciones Unidas ha reconocido a nuestras entidades un rol muy importante en el desarrollo económico y social, al punto de proclamar el 2012 como Año Internacional de las Cooperativas bajo el lema “las cooperativas construyen un mundo mejor”.

Por eso la ONU alienta a sus Estados Miembros a “promover las cooperativas

y establecer condiciones equiparables a las otras empresas comerciales y sociales, incluidos incentivos fiscales apropiados”. Al mismo tiempo propone a los distintos Gobiernos del mundo “la creación de un entorno propicio y favorable al desarrollo cooperativo” y que “en colaboración con el movimiento cooperativo, elaboren programas destinados a incrementar la capacidad de las cooperativas, incluso perfeccionando las aptitudes de sus miembros en materia de organización, gestión, y finanzas, e instauren y apoyen su acceso a las nuevas tecnologías”

Estos reconocimientos a las virtudes del cooperativismo crean un fuerte compromiso de sus entidades, que la Cooperativa Obrera asume con la convicción que las empresas de la economía social basadas en el libre acceso, la participación democrática, la solidaridad, el bien común, la equidad, la justicia y la paz, constituyen el mejor camino para hacer un país mejor y un mundo más justo para todos.

VISIÓN ESTRATÉGICA

La Alianza Cooperativa Internacional ha señalado que, en un mundo en cambios constantes, las cooperativas más exitosas serán las que los visualicen con mayor certeza y den respuestas más adecuadas a las necesidades económicas, sociales y culturales de la población.

Las cooperativas son afectadas, como cualquier otro modelo empresarial, por los cambios que operan en su entorno y no siempre esos cambios son percibidos por las organizaciones. A veces sólo es posible visualizarlos cuando la organización comienza a sufrir los efectos negativos tanto en términos económicos, financieros o humanos. En la medida que los cambios sean percibidos, comprendidos y traducidos a acciones correctas, enmarcadas en una visión estratégica, es factible que las cooperativas no comprometan la celeridad en las etapas de su ciclo de vida y aseguren una gestión exitosa.

Esta es, en resumen, la visión estratégica de la Cooperativa Obrera en el

momento actual. Entendemos que la identidad de nuestra organización no puede basarse en la gloria de su pasado, sino en su capacidad de crecimiento y desarrollo presente, como agente de cambio de una sociedad dinámica, en la que ganan espacio, entre otras, las ideas de solidaridad, participación democrática y defensa del medio ambiente.

El principal compromiso que los asociados y empleados deben asumir en la Cooperativa Obrera es consolidar y acrecentar el prestigio ganado en estos primeros noventa años de vida. Esto será posible en la medida que sepamos como cooperativa de consumo dar respuestas adecuadas a las necesidades de la gente.

Por último, ratificamos nuestra plena adhesión a la visión de la A.C.I. que ha señalado que “el desafío actual de las cooperativas es enfrentar exitosamente las nuevas condiciones de competencia sin perder la fidelidad a sus Valores y Principios”.



RESUMEN DE ACTIVIDADES

Resultado del Ejercicio

Cabe reiterar expresiones ya vertidas en la última Asamblea Ordinaria respecto de la consolidación patrimonial y financiera que ha logrado la Cooperativa Obrera en sus últimos ejercicios. Esos resultados se han obtenido mediante políticas adoptadas por las autoridades de la entidad y merced a un contexto económico favorable que ha permitido mantener en los últimos años un constante crecimiento del consumo interno.

El excedente final del 100° ejercicio (\$ 21.446.728,00) superó en dos veces y media al del ejercicio precedente (\$ 8.760.162,70), que ya había casi triplicado el del 98° ejercicio (\$ 2.981.971,41). Pero también ha permitido constituir provisiones adecuadas para hacer frente en el futuro a riesgos no cubiertos por pólizas de seguro y a los que emergen de una inestable situación económica internacional.

El resultado del último ejercicio permite al Consejo de Administración, tal como se indica en el Proyecto de Distribución del Excedente, proponer a la Asamblea que se eleve el porcentaje del Retorno al Consumo al 1 % sobre las compras realizadas durante el período marzo 2010 a febrero 2011, lo que representará distribuir en tal concepto \$ 14.147.191,11 a 717.750 asociados, importe al que se agregan \$ 1.831.240,04 de intereses liquidados a la tasa del

18 % anual sobre el capital integrado por 903.181 asociados.

Al considerarse el mencionado Proyecto, se propondrá a la Asamblea continuar con la política de capitalización de los retornos e intereses y la fijación de un capital social a suscribir e integrar por cada asociado por lo menos igual a los retornos que le correspondieron en los últimos cinco ejercicios, ratificando lo resuelto en este sentido por las dos últimas Asambleas Ordinarias en el marco de lo establecido por el artículo 10 del Estatuto. De esta manera, los asociados contribuirán al fortalecimiento de la Cooperativa Obrera incrementando su capital social y a la vez obtendrán una interesante tasa de interés sobre ese capital.

También se propondrá a la Asamblea llevar de \$ 30 a \$ 40 el importe de capital mínimo a integrar por cada asociado, recordando que la Cooperativa ofrece el reintegro del capital que pudiera haberse integrado por encima del mínimo que le corresponda, en el momento que los asociados abonan sus compras en cualquiera de los supermercados de la entidad. Cabe acotar que los datos de capital integrado y capital mínimo del asociado se informan en todos los tiques que le emiten nuestras cajas registradoras.

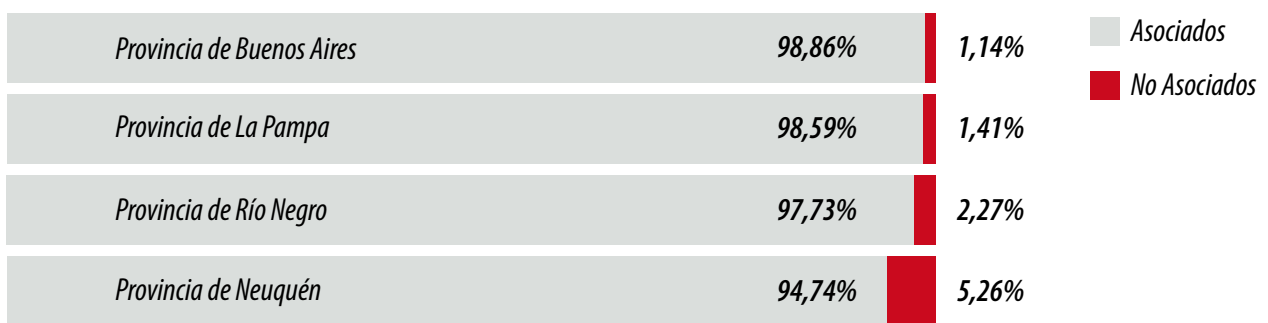


Ventas del Ejercicio

En el ejercicio en consideración, la Cooperativa Obrera creció considerablemente en sus ventas, aún por encima del promedio del sector. Las causas de ese incremento deben buscarse, en primer lugar en el plan económico del Gobierno Nacional que alienta el crecimiento del consumo en el país; en segundo término, la Cooperativa continuó con su expansión geográfica abriendo sucursales e incorporando nuevos asociados consumidores; finalmente, el fortalecimiento de la

entidad permitió mejorar servicios y precios posibilitando sostener y acrecentar su participación de mercado y con ello el aumento real de sus ventas. Respecto del ejercicio anterior ese incremento fue del 37.90 % en valores nominales y del 13.88 % en valores reales. Considerando sólo las sucursales equivalentes, es decir aquellas que estuvieron habilitadas en ambos períodos y por tiempos similares, ese crecimiento fue del 34.30 % y 10.95 % respectivamente.

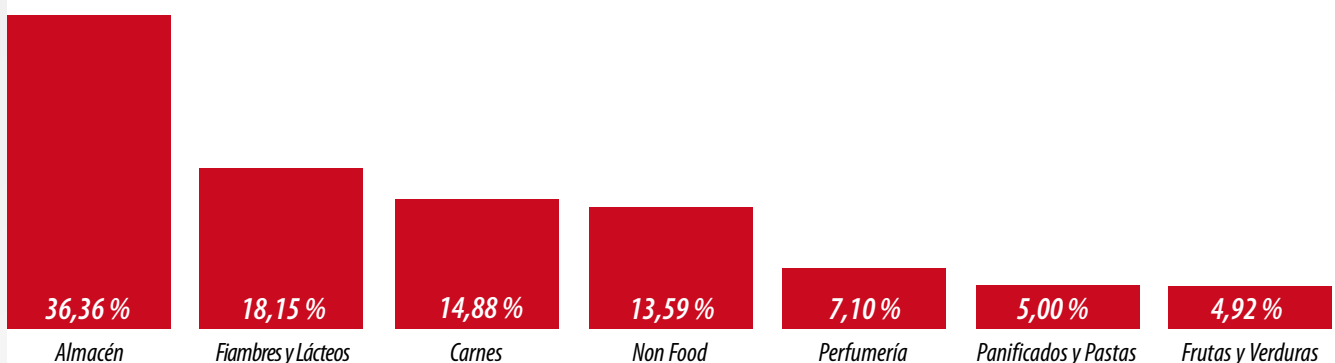
Venta a Asociados y No Asociados



Distribución geográfica de las ventas



Ventas por categorías



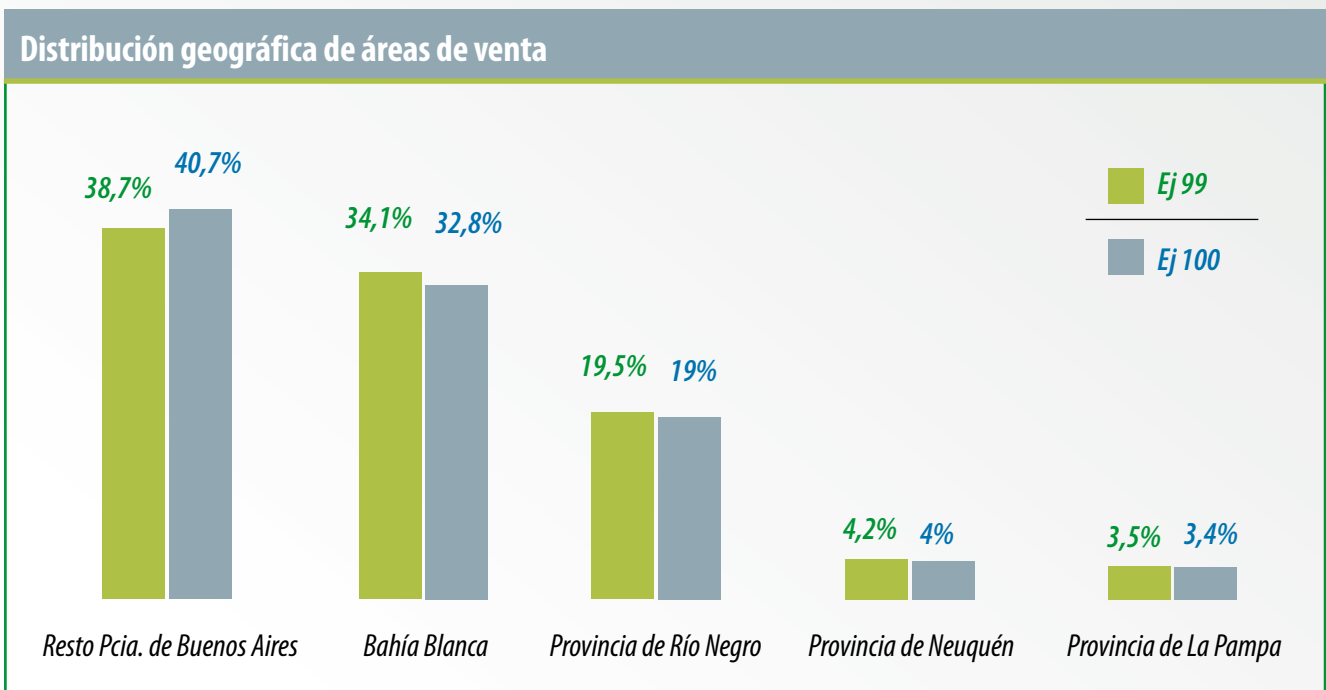
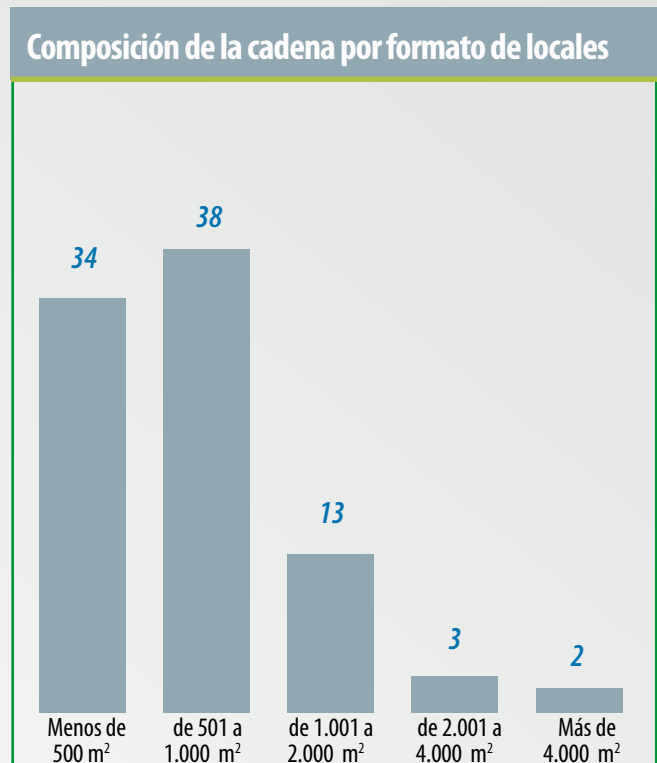
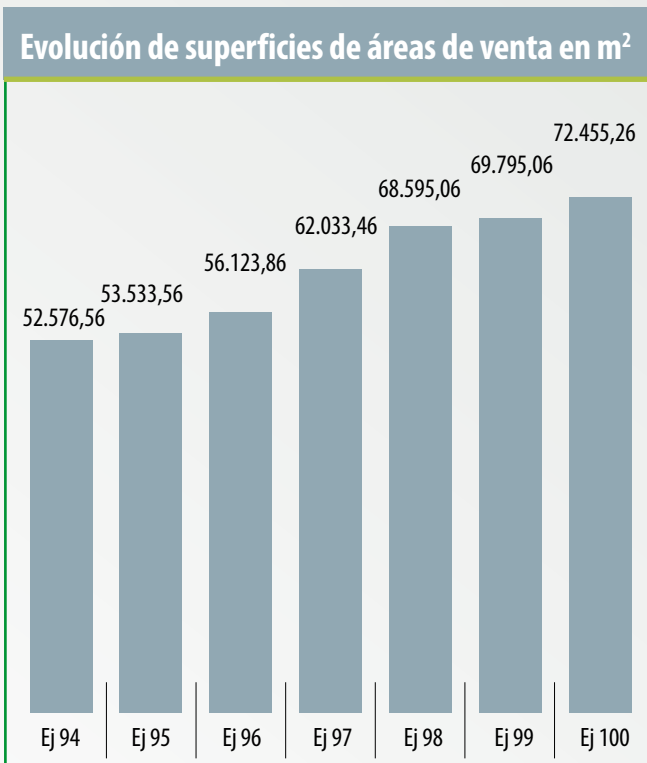
Nuestros supermercados

Al 28-02-11 la red de locales de la entidad estaba integrada por noventa supermercados de los cuales cinco fueron habilitados en el ejercicio. Mediante diversos acuerdos con supermercados en marcha se abrieron sucursales en Coronel Suárez y General La Madrid, ciudades en las que ya estábamos presentes, y en Mayor Buratovich, Médanos y Villalonga.

El 21-05-10 reabrió la Sucursal 78 (General Villegas) afectada por sendos

incendios en los meses de enero y marzo de 2010. A su vez, el 30-09-10 se habilitó una importante ampliación realizada a la Sucursal 65 que funciona en la ciudad de Cipolletti.

A través de diversos gráficos informamos sobre localización, composición, áreas de venta, distribución geográfica de las ventas y otros datos de interés.



Sucursales inauguradas en el ejercicio - Crecimiento de áreas de venta

CIUDAD	PROVINCIA	FECHA INAUGURACION	LOCAL	M2 AREA VENTAS
CORONEL SUAREZ	BUENOS AIRES	17/09/2010	86	955,50
GENERAL LA MADRID	BUENOS AIRES	19/11/2010	87	491,00
MAYOR BURATOVICH	BUENOS AIRES	20/09/2010	88	314,00
MEDANOS	BUENOS AIRES	03/12/2010	89	288,00
VILLALONGA	BUENOS AIRES	31/01/2011	90	467,00
CIPOLLETTI	RIO NEGRO	AMPLIACION	65	144,70
				2660,20

Presencia geográfica

PROVINCIA DE BUENOS AIRES 25 LOCALIDADES 63 SUCURSALES		PROVINCIA DE LA PAMPA 4 LOCALIDADES 5 SUCURSALES		PROVINCIA DE RÍO NEGRO 10 LOCALIDADES 16 SUCURSALES		PROVINCIA DE NEUQUÉN 2 LOCALIDADES 6 SUCURSALES			
AZUL	2	MONTE HERMOSO	1	GRAL. ACHA	1	ALLEN	2	CENTENARIO	5
BAHIA BLANCA	26	NECOCHEA	3	GRAL. PICO	1	CHOELE CHOEL	1	NEUQUEN	1
BENITO JUAREZ	1	OLAVARRIA	3	GUATRACHE	1	CINCO SALTOS	2		
CABILDO	1	PEDRO LURO	1	SANTA ROSA	2	CIPOLLETTI	1		
CNEL. DORREGO	1	PIGUE	1			FERNANDEZ ORO	2		
CNEL. PRINGLES	3	PUAN	1			GRAL. ROCA	3		
CNEL. SUAREZ	2	PUERTO BELGRANO	1			ING. HUERGO	1		
GRAL. DANIEL CERRI	1	PUNTA ALTA	3			RIO COLORADO	1		
GRAL. LA MADRID	2	SAAVEDRA	1			VIDMA	1		
GRAL. VILLEGAS	1	TORNQUIST	1			VILLA REGINA	2		
ING. WHITE	1	TRES ARROYOS	3						
MAYOR BURATOVICH	1	VILLALONGA	1						
MEDANOS	1								



• Sucursal 86. Cnel Suárez.



• Sucursal 88. Mayor Buratovich.



• Sucursal 89. Médanos.



• Sucursal 90. Villalonga.



• Sucursal 65. Cipolletti



• Ampliación sucursal 65. Cipolletti

Inmuebles comprados y vendidos

Compras

Terreno en Mar del Plata: Se adquirió en U\$S 500.000 un terreno de 2.524.22 m² ubicado en Avda. Constitución y Carballo, sobre el que se levantará una sucursal de la entidad que de esta manera llegará a una de las más importantes ciudades de la Provincia de Buenos Aires. La compra se pagó al contado y la escritura se firmó el 9-12-10 ante la Escribana María Verónica Scoccia.

Inmueble en calle Paraguay 370 – Bahía Blanca: Para utilizar el terreno de 483.75 m². se adquirió una propiedad en U\$S 150.000 pagándose el 50 % al celebrarse el Boleto de Compra Venta firmado el 14-03-11, mientras que el saldo se pagará contra la firma de la escritura designando la Cooperativa Obrera al profesional interviniente. En los próximos meses y luego de demoler la actual

construcción, se proyecta construir un edificio donde funcionarán el consultorio médico laboral y oficinas administrativas. Se trata de un inmueble excelentemente ubicado dada su proximidad con nuestra principal sede administrativa.

Ventas

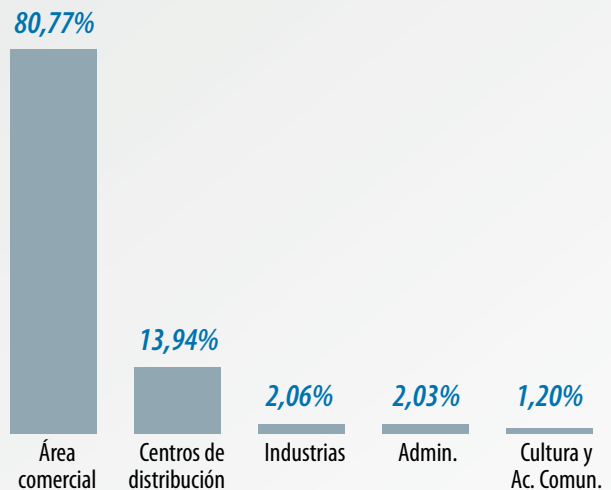
Terreno en Allen: Se autorizó la venta en U\$S 180.000 de un terreno de 1.433.30 m². ubicado en esta ciudad rionegrina, que había sido adquirido en marzo de 2007, en remate público en el Banco de la Ciudad de Buenos Aires, en un precio total de Pesos Ciento Cuarenta mil. Los compradores lo pagarán en 36 cuotas mensuales, iguales y consecutivas, sin interés y la operación está respaldada por hipoteca a favor de nuestra entidad, quien designó la escribanía interviniente.

Edificios ocupados: 200.896,28 m²

Edificios alquilados: 64.973,20 m ²	32,3%
Edificios propios: 135.923,08 m ²	67,7%



Uso de edificios



• Mar del Plata



• Centro de distribución Bahía Blanca (Almacén).

Activos gravados

En el período en consideración no se constituyeron nuevas hipotecas. Las provenientes de ejercicios anteriores están explicitadas en “Nota 5 - Activos Gravados” de las Notas a los Estados Contables.

Centros de Distribución

El importante desarrollo que la Cooperativa Obrera alcanzó en los últimos años en los que se expandió geográficamente y creció considerablemente en ventas, hizo necesario prestar especial atención a su área logística que debió acompañar dicho crecimiento.

Para asegurar el mejoramiento logístico a mediano y largo plazo, reducir costos operativos y mejorar la eficiencia general del sector, se tomaron diversas medidas de las cuales las principales fueron:

- **Ampliación del Centro de Distribución Bahía Blanca (Almacén):** Se construyó y habilitó una nave de 5.346.80 m² con capacidad para 6.300 posiciones de racks. En un terreno de 51.443 m² se cuenta ahora con 11.636 m² cubiertos y 689 m² semi cubiertos. Esta obra, la más importante realizada en el año, está acompañada por la incorporación de nuevas tecnologías y soportes informáticos específicos, que permitirán modificar sustancialmente las modalidades operativas aplicadas anteriormente. Cabe destacar que estos cambios radicales se pudieron concretar con la amplia colaboración del personal de la Cooperativa Obrera y de Logística Colmaco S.R.L.

- **Centro de Distribución Cipolletti:** Continuó incrementándose la operatoria en este centro regional que permite recibir mercaderías directamente de proveedores y abastecer a sucursales localizadas en las provincias de Río Negro y Neuquén.

- **Operador logístico en GBA:** Teniendo en cuenta que la mayoría de nuestros principales proveedores están localizados en zonas del Gran Buenos Aires, se concretó un acuerdo con Exologística SA, una importante empresa de reconocida experiencia en el rubro, que recepcionará, almacenará, preparará pedidos y los despachará hacia nuestros Centros de Distribución, posibilitando mayor velocidad de abastecimiento, amplia flexibilidad y menores costos.

- **Nueva Operatoria del Centro de Distribución Bahía Blanca (Hogar):** El edificio de calle Ingeniero Luiggi 1007 (que cuenta con 6.257 m² cubiertos) estará destinado en adelante al almacenamiento de los sectores artículos del hogar, bazar y tienda, para lo que ha sido convenientemente readaptado.

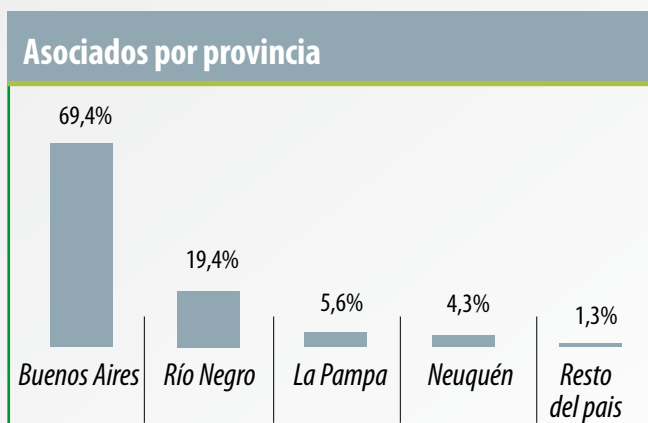
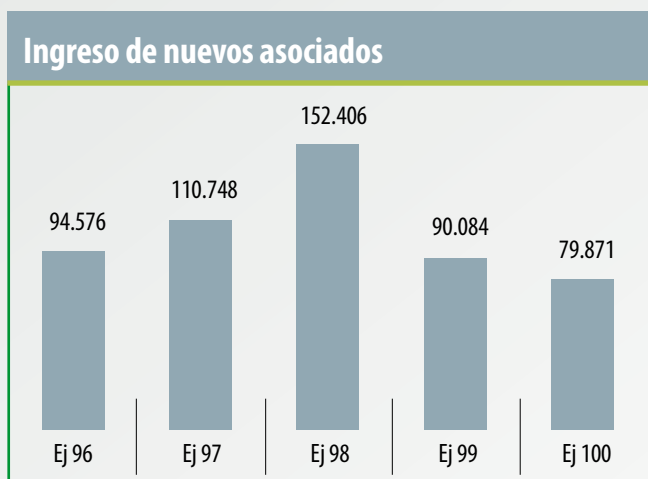
- **Creación de la Gerencia de Logística:** Como culminación de este proceso logístico, en marzo de 2011 se creó la Gerencia de Logística cuyo objetivo principal será abastecer a las sucursales de la Cooperativa Obrera con las cantidades necesarias, en tiempo oportuno y con el menor costo posible. Al frente de la misma se designó al Ingeniero Nicolás Redondo (U.N.S.) quien se desempeña en la entidad desde diciembre de 1997.

Asociados

El ejercicio anual se inició con 938.273 asociados y finalizó con 1.017.314 habiéndose producido durante el período 79.871 ingresos, 3 renunciaciones, 3 transferencias y 824 unificaciones. El 31-07-10, en cumplimiento de la resolución de la Asamblea Ordinaria realizada el 26-06-10, en la cuenta capital de 671.162 asociados se acreditaron \$ 7.643.724.81 en concepto de Retorno al Consumo y en la cuenta de 793.303 asociados se acreditaron por intereses al capital la suma de \$ 748.129.89.

De acuerdo a lo dispuesto por la misma Asamblea, se aplicó la norma por la que el capital proporcional a suscribir e integrar por cada asociado deberá ser por lo menos igual al importe de los retornos que le correspondieron a cada uno de ellos en los ejercicios cerrados en febrero de 2007, 2008, 2009 y 2010, con un mínimo de treinta pesos.

Se mantuvo la vigencia de precios diferenciales para asociados y no asociados, y sólo aquellos accedieron a las ofertas, promociones y campañas comerciales.



Cuentas de Préstamos Personales de Asociados

Este servicio es brindado exclusivamente a asociados a través de las administraciones de Bahía Blanca y Punta Alta, constituyendo una fuente esencial del financiamiento de las actividades de la entidad.

Al 28-02-11 los préstamos en pesos representaban el 63.12 % de nuestra cartera y en dólares el 36.88 %. Los préstamos de restitución inmediata totalizaban el 6,48 %, mientras que los de restitución en diferentes moda-

lidades de plazo fijo el restante 93.52 %. El total de la cartera tiene origen en asociados de Bahía Blanca (83.93 %) y Punta Alta (16.07 %).

Durante el período en análisis se continuó fortaleciendo la muy buena posición financiera que ya mostraba el balance del año pasado, mediante un constante incremento en la tenencia de activos líquidos (efectivo, depósitos bancarios y otras inversiones financieras de rápida realización).

Empresas vinculadas

La Cooperativa continúa controlando BAHIA BLANCA PLAZA SHOPPING S.A. principal centro comercial de la región y lo mismo ocurre con ÚNICA S.A. desarrolladora del software para las tarjetas "COOPEPLUS" y "BBPS", e HIPERVISION S.A. cadena de supermercados con sede en Coronel Pringles.

A través de UNICA S.A. controlamos a NIKANT TOUR S.A. la principal agencia

de viajes y turismo de nuestra región. En conjunto con Supermercados Toledo S.A. somos titulares de PRIMER PRECIO S.A. una central de compras virtual que posibilita el desarrollo de productos de esa marca propia.

LOGÍSTICA COLMACO S.R.L. que constituimos en conjunto con la Mutual Asociados Cooperativa Obrera, sigue siendo nuestro principal operador logístico.



Integración Cooperativa

Creada en 1932 y siendo la más antigua de las federaciones de cooperativas urbanas, la Federación Argentina de Cooperativas de Consumo sigue siendo presidida por el Cr. Rubén Alfredo Masón; su sede administrativa funciona en Paraguay 445 de Bahía Blanca, ciudad en la que se realizan normalmente las reuniones de su Consejo de Administración.

Como es habitual desde su creación en 1964, apoyamos las actividades que propone la Asociación Intercooperativa Regional Cooperativa Ltda. cuya sede se encuentra en nuestro edificio de calle Zelarrayán 560. Esta federación horizontal adherida a la Confederación Cooperativa de la República Argentina (COOPERAR) es presidida por el Cr. Rubén Ángel Fillottrani. Cabe destacar dos importantes eventos organizados por A.I.R. durante el año pasado: la 6° Jornada Universitaria de Entidades de la Economía Social y el Curso de Capacitación sobre Cooperativas y Cooperativismo, ambos realizados en colaboración con el Departamento de Ciencias de la Administración de la Universidad Nacional del Sur y la Cooperativa Obrera. En ambas actividades hubo importante participación de dirigentes y empleados de la entidad.

Se mantuvieron relaciones institucionales y comerciales con numerosas cooperativas de diferentes ramas. Las federaciones que integramos no prestan servicios económicos.



• 6° Jornada Universitaria de Economía Social.

Usos de los Fondos Ley 20.337 – art 42°.

Los fondos de Educación Cooperativa y Acción Asistencial y Laboral aprobados por la asamblea del 26-06-10 fueron utilizados en la forma que consta en las Notas a los Estados Contables.



Curso sobre estrategia empresarial



Curso de formación de responsables de salón y supervisores de cajas



Taller de tutores para aperturas de sucursales



Inducción al personal y formación de cajeros



Taller de conducción de equipos de trabajo



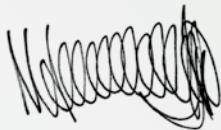
Taller de formación de tutores e instructores

HACIA EL CENTENARIO

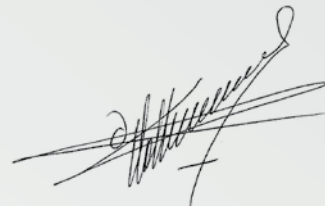
La exitosa expansión concretada por la Cooperativa Obrera en los últimos años está basada en dos premisas esenciales. La primera, proyectar el cooperativismo de consumo en el país para recuperar la participación que supo tener la economía social en el sector de la distribución a fines de la década de los años ochenta. En segundo término, consolidar empresaria y comercialmente a la entidad brindándole la posibilidad de acrecentar y mejorar los servicios a sus asociados.

Seamos responsables y prudentes para resolver eficientemente el día a día de nuestra actividad. Seamos imaginativos y ambiciosos para proyectar la Cooperativa Obrera del año 2020.

Bahía Blanca, 27 de Abril de 2011



ALEJANDRO DARÍO MARINELLO
Secretario



RUBÉN ÁNGEL FILLOTRANI
Presidente



Memoria